

AVRIL-MAI 2007

Maison & Travaux

N° 200

OSEZ LA COULEUR
ça change tout

Les **stores**
intérieurs

Rampes
et **balustres**

Une **cloison**
rangement

CLIMATISER
au naturel

Côté jardin

Piscines
personnalisées

Barbecue
Le bon choix



T 01221 - 200 - 4,00 € - PD



Spécial rénovation
5 maisons à la loupe - 100 produits et solutions



L'usine en toute lumière

OÙ L'ON VOIT UN VOLUME DÉMESURÉ TRANSFORMÉ, AU GRÉ DES IDÉES ET DES MATIÈRES, EN UN LIEU DE VIE FAMILIAL, EXOTIQUE ET LUMINEUX.

DES IDÉES DES PRODUITS



Façon bois. ce stratifié décor noyer huilé s'inscrit dans la tendance des parquets foncés et, plus généralement, des bois exotiques. Destiné aux pièces à trafic intense, il est décliné en 12 lames différentes pour reproduire au mieux la variété de motifs d'un bois massif. La pose s'effectue sans colle grâce au système Uniclic. 29,99 €/m². "Perspective". Quick-Step.

Spécial grande ouverture. cette baie coulissante est équipée d'un système de ferrure à levage pour une manipulation sans effort. En aluminium à rupture de pont thermique, elle est proposée en version 2, 3 ou 4 vantaux, chaque vantail pouvant mesurer jusqu'à 2,50 x 2,50 m. Prix sur devis. "Galène". Technal.



Effet métallisé avec cette peinture déclinée en 28 teintes mates (26 teintes en machine à teinter + aluminium et argent) dont la formulation, à base de résines alkydes et d'oxydes de fer micacés, confère aux murs d'élégants reflets irisés. Application sur sous-couche "Solvolaque" (24,97 € le litre). 35,76 € le litre. "Tollina". Tollens.

Briques à coller. elles donnent une belle personnalité aux murs qui en manquent. La pose et le remplissage des joints s'effectuent à l'aide d'un mortier de jointoiement. Plaquettes de parement en briques (terre cuite naturelle) polies et vieilles mécaniquement. Plaquette de 220 x 54 x 15 mm "Moulée main" (coloris "Coq de Bruyère"). 41 €/m². Terca.



Fabrique et Magasin : les deux enseignes s'affichent encore en façade pour raconter l'histoire de cette usine désaffectée, dont l'architecte (chargé du projet) a dû apprivoiser les 375 m². Certes, il s'est fait une spécialité de ce type de pari. L'enjeu, néanmoins, était... de taille, et la réussite de cette réhabilitation force l'admiration.

A la conquête de la lumière

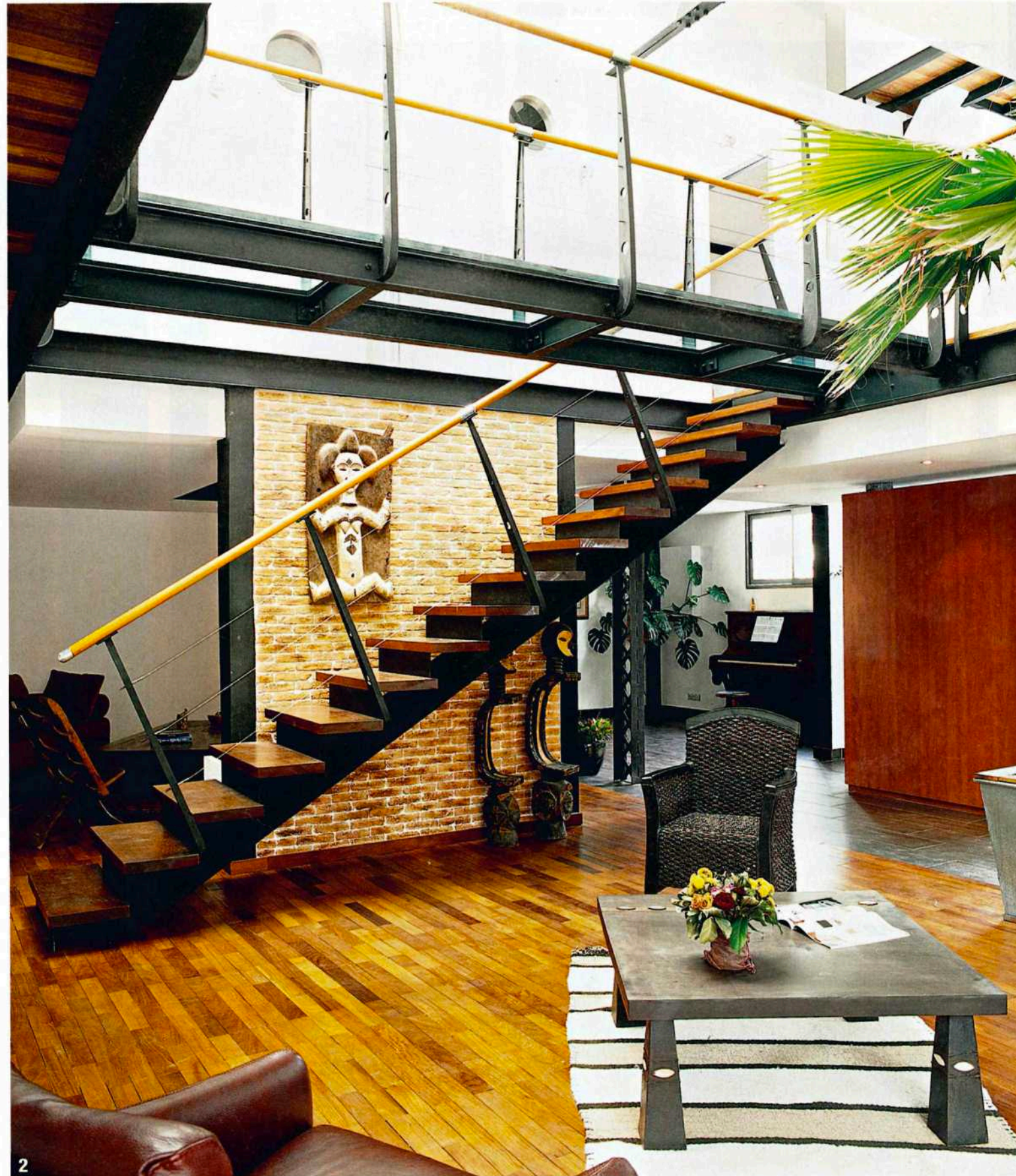
Difficile de ne pas être charmé par ce parfait équilibre entre un espace surdimensionné et des volumes qui restent fonctionnels et à dimension humaine. Rien ne manque, en effet, dans ce logis pensé pour une famille nombreuse : quatre chambres avec bain, un vaste salon, une salle à manger, une cuisine, un bureau et même un patio !

Pourtant la fabrique n'offrait à l'origine qu'un plateau en béton brut et une impressionnante hauteur sous faitage. L'aménagement d'un étage s'imposait. Résultat : deux niveaux, que sépare à peine la transparence sculpturale d'une passerelle au sol dallé de verre. L'escalier en tôle pliée est supporté par un limon central (un IPN vissé au sol et soudé au chevêtre de la passerelle) et par deux pattes soudées dans la cloison à laquelle il s'appuie. Les marches en iroko (épaisseur 47 mm) s'harmonisent parfaitement avec le parquet du salon et l'habillage des parties pleines de la passerelle.

Seule la façade donnant sur la rue était percée d'ouvertures. Pour faire entrer la lumière, une partie de la charpente a été déposée et une trémie créée, de manière à convier un maximum de lumière zénithale dans le salon, par une verrière en métal et verre trempé. On a par ailleurs "sacrifié" une portion de l'espace habitable pour créer un patio accessible par deux baies vitrées (Peralu) depuis le séjour.

(1) Deux larges baies vitrées à profilés en aluminium (Peralu) éclairent naturellement tout le rez-de-chaussée et ouvrent sur un patio, créé pour l'occasion, entièrement ceint de murs. Table basse (Linéa). Sculptures d'origine africaine chinées dans une brocante bordelaise.

(2) Le parquet en ipé massif du salon (pose collée) répond aux marches de l'escalier en iroko (épais. 4,7 cm) et à la façade du placard en médium stratifié merisier. L'escalier, en tôle d'acier plié et limon central, est relié à l'aide de deux pattes métalliques soudées sur les IPN verticaux.

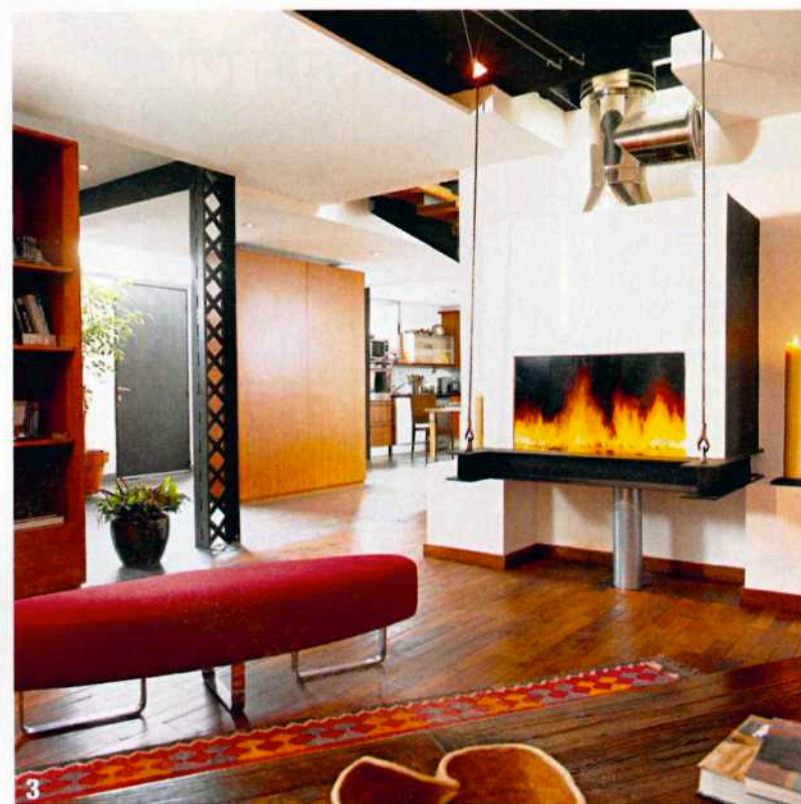


2

(1 et 2) Cuisine et salle à manger se suivent. Les poteaux porteurs, d'origine ou rapportés, scandent l'espace et, seuls, matérialisent la frontière entre chaque pièce. Dans la salle à manger, la table et le bahut en teck et les chaises en fibres de bananier rompent la rigueur monacale que suggèrent le sol et le gris de la porte. D'origine, cette dernière a conservé son rideau de fer, lequel disparaît à l'intérieur d'un coffre en bois.

(3) De l'autre côté de la cloison que longe l'escalier, se trouve la cheminée à foyer ouvert : un simple cadre réalisé à partir de trois IPN soudés dont deux sont scellés dans le mur. Des cloisons construites en plaques de plâtre ignifugées habillent la hotte. De part et d'autre de la cheminée, deux caissons montés de la même façon jouent le rôle de consoles miniatures.





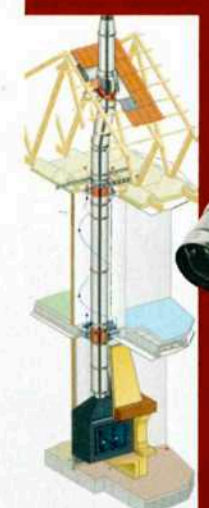
DES IDÉES
DES PRODUITS



Multidirectionnelle, orientable de 90° à 270°, cette articulation en aluminium finition époxy s'adapte à une main courante bois ou aluminium (ø 45 à 55 cm). Les profils bois sont proposés en version teinte, vernie ou brute. Profil bois (ø 45 cm) en 3 m (finition brute), à partir de 73 €. Articulation + 2 raccords profil (finition polie), 97 €. Départ mural liaison profil, 25,50 €. Support mural, 18,30 €. **Orial**

Une tuile de rénovation

à pureau variable et à double système d'emboîtement (supérieur et latéral) compatible avec les anciennes tuiles losangées. Pureau : 37 à 32 cm. Pose à joints croisés. Finition rouge, rouge flammé ou vieilli Bourgogne. 40 €/m² fourni posé. "Montcharnin". **Terreal**



Sécurité en plus



quand le conduit de fumée reste apparent, notamment dans le cadre d'aménagements d'esprit contemporain. Il gagne alors à être choisi en version "double peau" (tube inox intérieur + tube inox extérieur) pour éviter tout risque de brûlure à son contact. Conduit isolé polycroissance. Prix sur devis. **Poujoulat**

Camaïeu de gris

L'une des longueurs du rez-de-chaussée, qui loge en enfilade bureau, cuisine et salle à manger, joue le trompe-l'œil avec, au sol, des dalles de grès-cérame rectangulaires (29,5 x 59,5 cm) imitant l'ardoise et qui dissimulent un système de plancher chauffant à eau chaude.

Installée côté rue, la cuisine (Giomo) alterne façades en médium habillées d'un stratifié coloris merisier pour les rangements, façades en inox pour l'électroménager. En crédence, des carreaux de 5 x 5 cm en grès reprennent la même teinte "gris ardoise" que le revêtement de sol.

Dans la salle à manger contiguë, éclairée par une large baie vitrée, ce coloris est également à l'honneur, repris par l'imposante porte d'entrée d'origine, mêlant parties pleines et vitrées, peinte d'un beau gris tourterelle. Souvenir de son passé industriel, ladite porte a d'ailleurs conservé son antique rideau de fer, qui disparaît dans un coffre en bois peint dans le même ton.

Dans les haubans

Les pièces de nuit à l'étage sont desservies par coursives et passerelle. Cette structure est réalisée à l'aide de petits IPN soudés entre eux. Les poutres sont soutenues par des poteaux treillis et scellées dans l'épaisseur des murs. Les parties pleines sont habillées en surface et en sous-face de lames de parquet en ipé, collées sur des panneaux d'aggloméré. Le chemin vitré est fait de deux épaisseurs de verre trempé (2 x 2 cm) posées sur des caoutchoucs-tampons.

Toute la structure métallique a été laissée apparente, un choix qui a conduit à limiter légèrement l'épaisseur des isolants : 20 cm de laine de verre dans l'épaisseur des fermes de la charpente, 10 cm seulement pour l'isolation des murs.

Fermes métalliques et poteaux treillis scandent l'espace avec un souci du détail peu ordinaire. Ainsi, pour préserver une unité de ton

DES IDÉES
DES PRODUITS

Cette pompe à chaleur géothermique (eau glycolée - eau) est idéale pour l'habitat individuel. Les températures de départ de 60 °C permettent l'emploi de radiateurs, la fonction "Natural Cooling" rafraîchit les températures estivales. Elle assure chauffage et production d'eau chaude sanitaire. Couplée à un autre générateur, elle autorise des économies d'énergie. De 6,1 à 9,7 kW. En 6,1 kW, 6 477 C.H.U. "Mocal 200". **Viessmann**



Ça roule, et c'est idéal pour équiper une table, un billot. Ces roulettes sont proposées en différentes dimensions et finitions, afin de s'adapter au mieux au poids du meuble et à la nature du sol. Platine pivotante et carénage en caoutchouc. À partir de 16 C pièce. **Cime**



En version courbe ou panoramique, ce foyer fermé offre un rendement de 72 % et une puissance de 13 kW. Il peut accueillir des bûches de 50 cm et dispose d'une autonomie de 8 à 12 heures. H 80,4 x larg. 167,4 x P 57,4 ou 59,7 cm (selon modèle). De 3 832 à 3 915 €. "Carina". **Fondis**



Dressing à volonté : il suffit en effet de visser à l'horizontale un rail en haut du mur et d'y suspendre les crémaillères munies d'encoches, simplement, sans faire de trous. En complément, les paniers coulissants (multiples formats proposés) s'intègrent selon l'espace disponible. "Clother System". **Cime**



Ce hublot en fonte d'aluminium est décliné en 6 formats (rond ø 30 ou 40 cm, carré, rectangulaire, triangulaire et demi-lune). Il se compose d'une façade intérieure et d'une façade extérieure sans fixation apparente. Joints d'étanchéité non fournis. Le montage s'effectue par vissage. Finition brute de fonderie ou poudrée (polyester). À partir de 170 € pour un modèle rond ø 40 cm finition brute de fonderie. **Orial**

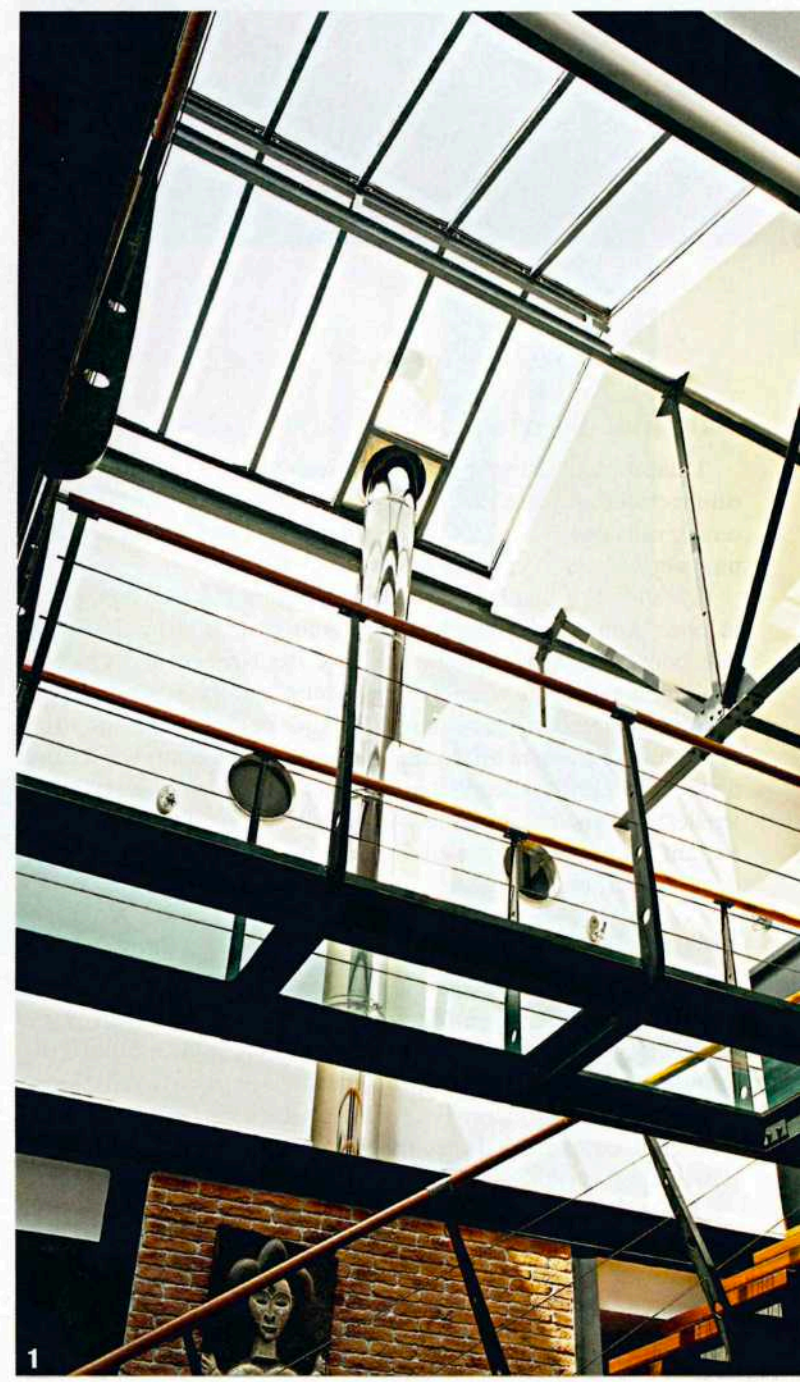


avec les quatre poteaux treillis d'origine, les deux nouveaux éléments porteurs, soutenant le chevêtre de l'escalier, ont été recréés à l'identique, ornés de rivets factices !

Derrière les coursives

La chambre des parents se trouve légèrement à l'écart. Sans véritable frontière, le coin couchage, l'espace dressing et la salle de bains s'y succèdent. Seul le "bloc dressing", auquel s'adosse le plan vasque, marque la transition entre les deux zones. Tout comme le sol, le tablier de baignoire et la douche sont habillés d'ipé massif.

L'étanchéité de la douche a été réalisée avec une membrane bitumeuse à finition aluminium sur laquelle a été placée le sol de douche en pose flottante pour éviter de percer l'étanchéité. Au sol, une légère inclinaison facilite l'évacuation des eaux vers le siphon. Un caillebotis en lames d'ipé vient masquer le tout.





2

(1) Le conduit de cheminée en inox double paroi (Poujoulat) rejoint la verrière par laquelle s'invite une douce et généreuse lumière zénithale. Eclairées par un hublot en inox brossé (ø 37 cm), les salles d'eau des deux chambres d'enfants se logent dans des avancées montées en plaques de plâtre hydrofuges.

(2) L'étage s'articule autour d'une coursive, préférée à un véritable palier, car c'est la lumière apportée par la verrière qui a été privilégiée par rapport à l'espace.



1

(1, 2 et 3) Entre chambre et salle de bains, est aménagé un dressing auquel s'adosse le plan vasque. Le bloc penderie est fermé par des persiennes à shutters en bois laqué qui répondent aux persiennes occultant les deux meurtrières, à droite. Clin d'œil aux nombreux poteaux métalliques présents dans la maison, deux bandes peintes en noir sertissent la surface en carreaux de faïence, type "métro". Au-dessus de la baignoire, de nouvelles bandes noires apparaissent, rappel de la ligne et de la couleur des structures métalliques de la charpente.



2



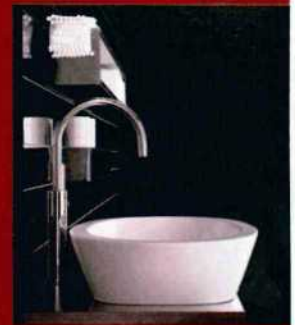
3

DES IDÉES DES PRODUITS



Persienne à shutters (lamelles mobiles) pour ce paravent en bois de medang, essence de la même famille que le teck. 776 €. **Tropical Trading**

Une vasque gain de place aux formes généreuses (design A. Citterio), à poser sur meuble ou sur plan de toilette. En porcelaine blanche. H 14 x larg. 70 x P 44 cm. 436 €. "Piazza" **Allia**.



Corps en teck massif pour cette douche hydro pouvant s'installer en angle ou en façade. Elle est équipée de 6 buses de massage orientables, d'un mitigeur thermostatique avec sécurité anti-brûlure, d'une pomme haute à jet large orientable, d'un pommeau 3 jets et d'une tablette de rangement. 918 €. "Totem Tosca" **Brossette**.

Ergonomique, ce radiateur sèche-serviettes se distingue par un boîtier de commande à portée de main évitant de se baisser inutilement. Ses ouvertures latérales permettent de faire sécher facilement les serviettes. En modèle "Ventilo", il chauffe la salle de bains à la demande. La minuterie réglable (entre 15 min et 2 h) procure une puissance d'appoint ajustable aux besoins. Puissance de 1500 à 2000 W. En 1500 W, L 55 x H 116,7 x ép. 13,7 cm. 639 €. "Venise Ventilo". **Sauter**



Evoquant le métro parisien, ces carreaux de faïence à bord biseauté sont proposés en blanc et bleu foncé. Pose murale uniquement. 10 x 20 cm. 22,80 €/m². "Metro". **Aquamondo**

Jérôme Aumont. Photos Antonio Duarte
Architecte DPLG Frédéric Martin