

NOUVEAU

DOSSIER BRICOLAGE : POSEZ VOTRE CARRELAGE

les clefs DE LA MAISON

Rénover Construire Décorer Aménager Faire soi-même

GÉOTHERMIE



Faites des économies

Nouveau mode de chauffage

NOUVEAU

N°1

PARQUET

COMMENT CHOISIR
QUELLES ESSENCES
QUELS PRIX

SALONS

les nouvelles tendances

RÉNOVATION

LOFTS avant/après

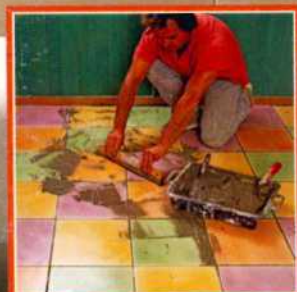
PLANS DE MAISONS



Votre maison
à partir de

100 000 €

POSER SON
CARRELAGE



N°1 - NOVEMBRE-DÉCEMBRE 2006

M 04895 - 1 - F: 4,00 € - RP





Avant-après : du hangar vétuste au loft luxueux

Situé à Bordeaux, au milieu de maisons de ville en pierre et d'échoppes, cet entrepôt de pièces détachées est devenu, après huit mois de travaux, un loft luxueux offrant espace et confort à ses habitants. Sans effacer les marques du passé, sa belle surface au sol et sa hauteur sous-plafond proposent à ses visiteurs tous les avantages de la vie en loft.



Photo de gauche et ci-dessus : La piscine de 7 x 3 mètres a été installée sous une cage en verre à cause de l'humidité. Le vitrage posé est un double vitrage standard.

Depuis plusieurs années, de plus en plus de particuliers investissent dans d'anciens ateliers ou entrepôts désaffectés pour les transformer en loft. Ainsi, les lieux les plus improbables sont devenus des résidences de caractère.

Un grand potentiel architectural

En 2001, les futurs propriétaires de ce magnifique loft acquièrent un hangar dont ils perçoivent immédiatement le potentiel architectural. Pour les travaux, ils font appel à Frédéric Martin, architecte DPLG. L'ampleur du chantier a nécessité huit mois de travaux. La structure d'origine de cet



La piscine en béton banché coulé a été construite par une entreprise de maçonnerie. En dessous, on retrouve très logiquement la zone technique.



Ici, le bois et le métal se marient harmonieusement.



La disposition du mobilier dans la salle télévision ne laisse pas d'ambiguïté quant à la fonction de la pièce.



Pour créer différents niveaux et espaces, l'architecte Frédéric Martin a eu l'idée d'installer des mezzanines de part et d'autre du loft.

entrepôt de pièces détachées a été conservée, ainsi qu'une grande partie de la charpente en bois, la toiture, quatre murs et une partie du plancher pour les coins chambre. Les propriétaires souhaitaient une structure métallique, une piscine, une cheminée moderne, trois chambres et un bureau. À l'arrivée, l'esprit « entrepôt » existe toujours, tout en offrant un espace à vivre moderne et confortable.

Une piscine dans une cage en verre

Pour intégrer au mieux la piscine, Frédéric Martin a installé une cage de verre, l'obligeant à sacrifier une partie de la charpente déjà existante. En effet, l'humidité dégagée par la piscine aurait été fortement préjudiciable au bois de la charpente. La charpente a donc été remplacée par un toit verrière. Au milieu de cette cage, on retrouve donc la piscine de 7 x 3 mètres construite en béton banché coulé d'un seul bloc et hors



Métal, bois, végétation, l'esprit entrepôt est respecté. Le confort assuré.



La hauteur sous-plafond de 7,50 mètres, associée aux grandes baies vitrées, laisse la lumière extérieure envahir les lieux.



Au milieu, trône une magnifique cheminée tout en acier peint couleur aluminium. Les différents espaces du lieu semblent tous tournés vers elle.



La présence d'une cheminée était l'une des exigences des propriétaires. Inexistante au moment de l'acquisition, elle paraît faire partie des lieux depuis des décennies.

sol, par une entreprise de maçonnerie. Cette technique assez onéreuse consiste à couler du béton armé. Elle est en règle générale utilisée lorsque les sous-sols doivent supporter d'importantes poussées de terre ou d'eau, comme c'est le cas ici.

Un espace aux volumes généreux

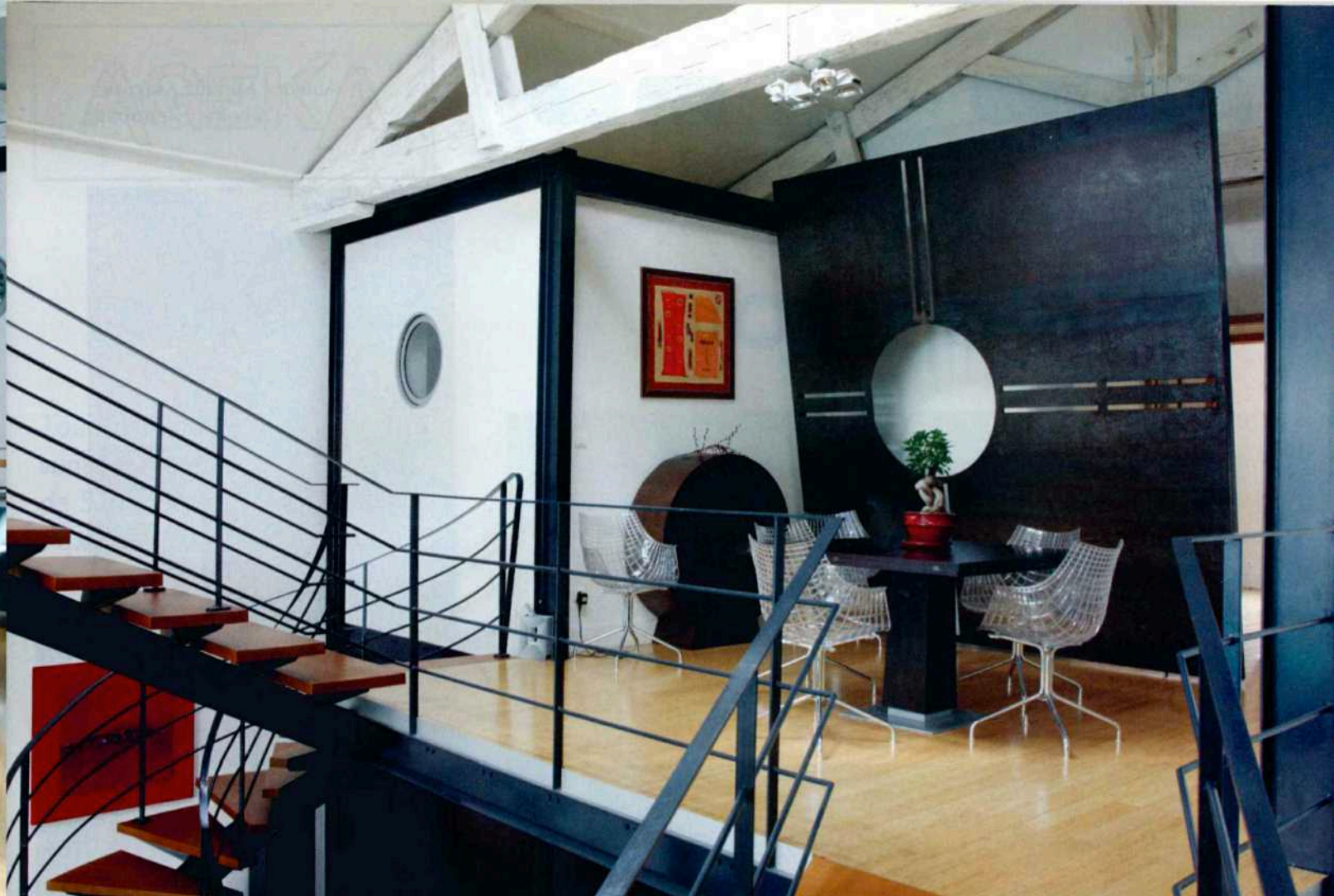
Dans la partie habitable de la maison, la structure métallique voulue par les propriétaires a été associée au bois. Des poutres métalliques peintes en gris anthracite traversent les pièces horizontalement. La belle hauteur sous-plafond de 7,50 mètres a permis d'installer des mezzanines de part et d'autre de la pièce centrale, créant ainsi de nouveaux espaces. L'acier se retrouve sur le limon central et les garde-corps des deux escaliers et des mezzanines. Pour les marches des escaliers débarrassés, le choix s'est porté

Toutes les structures métalliques ont été peintes en gris anthracite de chez Weber et Broutin®.





La cuisine a été installée sur l'une des mezzanines dominant la partie salon. Les chaises acidulées apportent une petite pointe de couleur à l'ensemble.



Derrière les cloisons se cache l'une des trois chambres du loft. Le parquet en bambou et les marches en iroko apportent de la douceur à l'acier.



À l'origine, un palmier devait traverser le plancher. Le projet a été abandonné et a laissé place à une plaque de verre.

sur l'iroko. Particulièrement résistant, sa couleur brun jaune contraste parfaitement avec le ton plus clair du sol en bambou posé sur un plancher avec une ossature métallique. Présent dans l'ensemble des pièces de la maison à l'exception de la buanderie, le bambou est aujourd'hui de plus en plus utilisé. Ce matériau écologique est idéal pour créer des parquets résistants de grande qualité. Il est aussi très agréable à la marche.

Une cheminée dessinée et construite pour ce lieu

Au milieu de cet espace trône une impressionnante cheminée dessinée et construite exclusivement pour ce lieu. Tout en métal, elle a été recouverte d'une peinture couleur aluminium.

Métal, bois et végétation

Pour créer des séparations entre les pièces à vivre et les pièces plus intimes, des cloisons en plâtre ont été montées puis peintes en blanc, pour une grande majorité d'entre elles. Les pointes de couleurs sont apportées par le mobilier, telles que le violet des coussins du canapé ou les chaises acidulées de la cuisine. La luminosité de l'endroit et la superficie des lieux ont permis de faire entrer des plantes de grandes tailles au cœur de ce loft. Cette végétation est, à certains endroits, encastrée dans le sol. Le bambou trônant au milieu du loft, par exemple, a été planté dans un bac en béton d'un mètre de diamètre par deux mètres de profondeur, rempli de galets, puis de terre. Une structure métallique, une piscine, une cheminée moderne, trois chambres et un bureau... ce loft a su répondre avec succès au cahier des charges de ses nouveaux habitants.



Avant-après, ces deux photos permettent de constater l'ampleur des travaux. En huit mois, ce lieu délabré s'est transformé en loft luxueux aménagé et décoré avec soins.