

NOUVEAU

Rénover Construire Aménager Faire soi-même



MAISON

Des solutions pour rénover votre habitation

Piscines

Styles et tendances

Terrasse

La pose pas à pas

Rénovation

LOFT Avant/Après

maisons en kit

Construisez votre maison

DOSSIER

Cuisines

Préparez-vous au changement

Un coup de jeune
À VOTRE APPART'



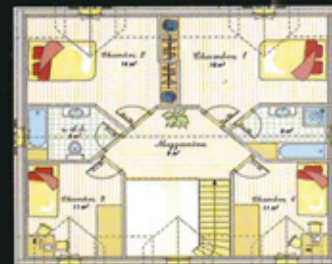
TRANSFORMEZ
votre intérieur



RÉNOVATION
d'une maison de ville



PLANS POUR MAISONS
à tout prix



M 04895 - 3 - F : 4,00 € - pp
n° 3 - mars/avril 2007

Jne maison de ville métamorphosée

C'est à Bordeaux, dans le quartier résidentiel du Caudéran aussi surnommé le « Neuilly bordelais », que se situe cette maison de 240 m² orientée est-ouest. Le propriétaire, désireux de restaurer le lieu, a fait appel à un architecte afin d'évaluer son potentiel et d'envisager au mieux les travaux.



Intérieur, un ravalement des murs en pierres a été réalisé et un bardage en red cedar a été posé au dernier étage.



Le terrassement, le périmètre du bassin a été tracé et l'on détermine la surface à creuser, laquelle inclut un dégagement permettant l'accès aisé du réseau de canalisations.



La piscine de 8 x 3 m est en blocs à bancher.

L'aménagement a été confié à l'architecte Frédéric Martin qui, en un an, a su transformer l'ancienne habitation en un lieu de vie répondant aux critères actuels de confort et d'esthétique. Il a su révéler l'esprit du bâtiment, en pierres et solives, et exprimer son caractère.

À l'origine, la maison était étroite et tout en longueur. Pour y remédier et lui donner du volume, l'architecte a repensé l'aménagement, élargi l'espace en le décroissant, unifié l'ensemble et a su réutiliser certains





Le mur gris est un stuc ciment verni. Il reste, par sa dureté hydraulique, l'enduit idéal des sols et des surfaces exposés aux chocs.



La salle de bains attenante à la chambre est « zen » et raffinée.



attenante est en ipé.

Les maîtres mots de cette rénovation sont simples : volumes, lignes pures, bois et notes colorées.

Une transformation qui démontre qu'avec de l'inventivité et le savoir-faire de professionnels, des lieux peu accueillants se métamorphosent aisément en havres de paix.

À gauche :

Ici, la décoration et l'ameublement marient tradition et modernité dans un esprit marocain.



À droite :

La salle de bains verte, d'ambiance coloniale, allie fraîcheur et tranquillité.



l'isolation est en laine de verre et Placoplâtre® sur rail et la maison est chauffée au gaz.



Le plancher par solivage peut être de deux types : avec des solives apparentes, il est particulièrement esthétique, en revanche lorsqu'elles sont cachées elles permettent de loger toutes sortes de gainages techniques.



Le puits de lumière couvert d'une dalle de verre permet la diffusion de l'éclairage naturel jusqu'au niveau le plus bas.

parquet contrecollé a été retenu et, s'il est moins cher que le parquet massif, le contrecollé n'en est pas moins beau. En règle générale, sa partie supérieure (la couche d'usure) est faite d'essences nobles de 2,5 à 6 mm d'épaisseur tandis que sa partie cachée est en latté de bois contreplaqué, contre parement en sous face pour stabiliser l'ensemble. Ici, le wengé, bois exotique venu d'Afrique, connu pour sa couleur intense et foncée, habille élégamment les lieux. Chaque salle de bains est personnalisée, les modestes salles d'eau d'antan ont laissé place à d'authentiques pièces à vivre. Ethnique ou zen... Chacune a son cachet.

À l'extérieur, la piscine est carrelée avec de la mosaïque noire sur laquelle des lignes blanches ont été tracées afin de pouvoir apprécier la profondeur (1,50 m). La terrasse

Le garde-corps est en acier peint en noir.





En haut à gauche :

L'aquarium (société Aqualia) est suspendu à des câbles reliés à une poutre métallique, il coûte environ 2 000 €. L'escalier en chêne était déjà existant, il a été entièrement poncé et repeint.

Ci-dessus :

La peinture est un blanc mat comme dans la quasi-totalité des pièces.

Ci-contre :

La cuisine est épurée. Le plan de travail est en granit noir.

métallique a finalement été maintenue. Les baies vitrées sont en aluminium laqué. Ces menuiseries métalliques d'une bonne durabilité disposent d'une large gamme de choix et, grâce au système à rupture de ponts thermiques, peuvent désormais concurrencer d'autres matériaux en terme d'isolation.

La toiture, quant à elle, est mixte, une partie en zinc juxta un pan en tuiles préservé. Une option qui a été privilégiée du fait d'une faible pente permettant de rehausser l'habitabilité de la maison.

Un puits de jour a été créé : un plateau de verre inséré dans la mezzanine au-dessus du séjour pallie le manque de lumière. En plus de moduler l'espace, le dispositif joue un rôle décoratif important. Pour le sol, un





La salle à manger, qui donne sur la piscine, est un lieu de convivialité. Une fois l'aménagement terminé il manquait la touche de gaieté qu'apporte le lustre multicolore.



La double hauteur permet de récupérer la lumière.



éléments existants à son profit en les rajeunissant par la peinture et quelques modifications de lignes.

Ainsi, certaines difficultés sont devenues des sources d'inspiration : un niveau entier a été supprimé permettant d'agrandir l'espace au maximum sur l'arrière de la maison et de profiter pleinement de la lumière et, au dernier étage, une partie a

Des difficultés devenues sources d'inspiration

été surélevée, le plancher prolongé afin de créer une pièce supplémentaire et une terrasse. D'autres contraintes étaient présentes, d'une part, l'agrandissement des ouvertures des portes et fenêtres de la façade côté jardin en évitant les risques constructifs ; d'autre part, une poutre en béton (ceinturant la maison) qui devait être éliminée et remplacée par un linteau

Sobre et élégant, le parquet en wengé se marie parfaitement avec une pièce bien exposée. Ici, il contraste agréablement avec la blancheur des murs.